

Maison
de Lina



MAISON D'AIDE ET D'HÉBERGEMENT
POUR FEMMES ET ENFANTS VICTIMES
DE VIOLENCE CONJUGALE

Rapport d'activités 2024-2025

maisondelina.org | 450-962-8085

TABLE DES MATIÈRES



1

INTRODUCTION

À propos de la Maison de Lina	4
Notre vision de la violence conjugale	5
Mot de la présidente et de la coordonnatrice	6

2

VIE DE LA MAISON

Notre maison	8
Équipe de travail	10
Gestion	14

3

SERVICES OFFERTS AUX FEMMES ET AUX ENFANTS

Hébergement	16
Ligne d'urgence	21
Soutien et accompagnement sans hébergement	22
Adaptations pour les femmes immigrantes	24

4

ACTIVITÉS COMMUNAUTAIRES ET COLLECTIVES

Activités communautaires	26
Activités collectives	28

5

ACTIONS EXTERNES

Prévention, promotion et sensibilisation	30
Formations	32
Représentation, concertation et implication sociale	33

6

ENGAGEMENT ET RESSOURCES

Autofinancement et donateurs	38
Bénévolat	42
Partenaires	42

SECTION 1

INTRODUCTION

À PROPOS DE LA MAISON DE LINA

Notre histoire

En 2003, après des années de pressions de la part du Regroupement des maisons pour femmes victimes de violence conjugale auprès des instances décisionnelles de notre gouvernement provincial, le financement des maisons a doublé. Cette hausse permet l'amélioration de services de prévention et d'intervention au sein des maisons de la province du Québec.

Une étude des besoins révèle alors que les deux maisons d'hébergement de Laval, soit Le Prélude, incorporé en 1981, et l'Esther, en 1992, ne suffisent pas aux demandes des Lavalloises. La maison l'Esther marraine alors le projet d'ouverture d'une troisième maison. Fondée en 2005, la Maison de Lina accueille ses premières femmes accompagnées de leurs enfants dans une toute petite maison, le temps que la nouvelle résidence soit construite. À l'automne 2008, nous emménageons dans notre nouvelle demeure de 15 places, nommée la Maison de Lina, en mémoire d'une femme qui fut hébergée à la Maison l'Esther, et qui fut assassinée par son conjoint lors d'un retour au domicile conjugal.

Mission, valeurs et objectifs

La Maison de Lina est un organisme à but non lucratif qui vise, à des fins sociales et politiques, à :

- Assurer un accueil, un hébergement sécuritaire et un soutien aux femmes et enfants victimes de violence conjugale;
- Sensibiliser ces personnes à leurs droits ainsi que la population à la problématique sociale qu'est la violence conjugale.

La réalisation de ces objectifs vise également, dans une perspective plus large, à contrer la violence conjugale dans une analyse féministe et globale. Nous favorisons les rapports égalitaires, la prise de conscience et l'autonomie de toutes les femmes.

Nos valeurs

Nous croyons profondément que les femmes victimes de violence conjugale détiennent la capacité et le pouvoir d'agir sur leur vie, selon leurs propres besoins et intérêts. Nous favorisons l'alliance avec les femmes et les relations égalitaires par le respect, la transparence et la solidarité. Nous sommes engagées dans la défense de droits des femmes et des enfants dans la lutte contre l'injustice, car nous considérons que la violence conjugale est une problématique sociale inacceptable.

Le respect : C'est la reconnaissance de l'intégrité, de la dignité et de la liberté des femmes. Respecter son droit à la différence, d'être un individu unique, d'agir et de penser différemment. Prendre en considération ses opinions, ses croyances, sa culture, sa religion, ses choix de vie, son orientation sexuelle, etc. dans une attitude réciproque de non-jugement.

L'égalité : C'est favoriser le développement de rapports égalitaires avec et entre les femmes. Lutter contre les inégalités entre les hommes et les femmes, car elles ont droit, sans discrimination, à l'égalité sociale, économique, politique, juridique et culturelle ainsi qu'au respect de ses droits.

L'autodétermination : C'est mettre tout en place pour favoriser le développement de l'indépendance, de la créativité et de la liberté des femmes. Reconnaître leur plein potentiel à diriger leur vie et prendre des décisions pour elle-même et leurs enfants. Encourager les femmes à acquérir une vision plus large de la

socialisation et de son impact sur leur vie en partageant avec elle notre vision de l'émancipation collective des femmes.

La justice sociale : C'est croire à une égalité des droits et une solidarité collective. Lutter ensemble pour que les femmes aient droit à des services de qualité et un partage équitable des ressources qui doivent répondre à leurs besoins essentiels et à l'amélioration de leur bien-être.

La solidarité : C'est favoriser un lien de solidarité par le développement d'un sentiment de responsabilité commune, d'unité et de reprise de pouvoir collective par un soutien mutuel. Se mobiliser et agir ensemble vers un objectif commun.

Nos objectifs

Dans l'exercice de sa mission, la Maison de Lina oriente ses actions vers l'atteinte des objectifs suivants :

- Défendre et promouvoir les intérêts et les droits des femmes et enfants victimes de violence conjugale.
- Développer des moyens d'intervention visant à enrayer la violence conjugale et ses effets par une analyse féministe.
- Favoriser une démarche qui vise la reprise de pouvoir des femmes par elles-mêmes.
- Informer et sensibiliser la population pour lutter collectivement a favorisé un changement individuel et social.

NOTRE VISION DE LA VIOLENCE CONJUGALE

La Maison de Lina croit que la violence faite aux femmes est un problème social. Historiquement, les rapports inégaux entre les sexes dans notre société ont contribué à la domination des hommes et, de ce fait, à la soumission des femmes. Les différentes formes de violence que les hommes exercent sur les femmes, au sein du couple, sont des manifestations, dans l'intimité, de rapports de pouvoir présents dans nos sociétés.

La violence conjugale ne résulte pas d'une perte de contrôle, mais constitue, au contraire, **un moyen choisi pour dominer** l'autre personne et affirmer son pouvoir sur elle. Afin de placer et de maintenir la femme dans un état d'infériorité et pour l'obliger à adopter des comportements conformes à ses désirs, l'homme utilise différentes stratégies de contrôle. Les premiers signes peuvent d'ailleurs s'avérer subtils et difficiles à déceler.

La violence conjugale peut se manifester sous plusieurs formes : **verbale, psychologique, physique, sexuelle et économique**. Le caractère répétitif des épisodes de tension et de violence, en alternance avec des épisodes de justification et de lune de miel, représente ce qu'on appelle le cycle de la violence. Par conséquent, la femme perd chaque fois un peu plus confiance en elle, puis se met à douter de ses perceptions. Malgré tous ses efforts, elle n'arrive pas à faire cesser la violence et à modifier la situation, ce qui la maintient dans un état d'impuissance.

Fréquemment, la femme qui demande de l'aide a déjà vécu plusieurs cycles de violence conjugale. Elle arrive en maison d'hébergement avec une estime de soi très basse, d'autant plus que la société a contribué à la culpabiliser parce qu'elle a été violentée et qu'elle est demeurée dans cette situation. Peu de gens savent que les deux premières phases (tension et agression) ont pour effet de contrôler la femme, alors que les deux autres phases (justification et réconciliation) servent à maintenir la femme au sein de la relation.

Aussi, pour permettre à la femme de reprendre du pouvoir sur sa vie et ainsi favoriser son autonomie, nous utilisons l'approche féministe.

MOT DE LA PRÉSIDENTE

Bonjour à toutes et à tous,

Dans un premier temps, nous désirons vous remercier de votre soutien et de l'intérêt que vous portez envers la mission de la Maison de Lina. Nous sommes très reconnaissantes de votre engagement qui est essentiel à nos yeux pour nous permettre de continuer à offrir des services vitaux à celles qui en ont besoin. Je suis toujours très profondément touchée par la résilience et la détermination des femmes et des enfants qui ont trouvé refuge dans notre maison d'hébergement en quête de sécurité et d'espoir. Leur courage face à l'adversité est une source d'inspiration pour nous tous.

Ce fut une année bien chargée avec plusieurs petits obstacles à surmonter mais je tiens à lever mon chapeau à toutes les travailleuses passionnées et dévouées ainsi que les coordinatrices qui ont travaillé sans relâche à offrir un refuge sûr, un soutien émotionnel et des ressources nécessaires aux femmes et aux enfants afin de les aider à reprendre le contrôle et reconstruire leur vie. Malgré de nombreux chamboulements durant l'année, je tiens à souligner la grande capacité d'adaptation et de solidarité de toute l'équipe de travail afin de rester motivées et soudées, tout en mettant de l'avant le plus important, notre mission! Ce sont des professionnelles tout simplement remarquables et elles ont toutes mon admiration.

Nous pouvons être fières des progrès accomplis et des réussites obtenues, mais nous savons que notre travail n'est pas terminé. Nous devons continuer à élaborer nos projets et continuer à favoriser les moyens efficaces en matière de gestion des ressources humaines afin d'adapter notre maison pour le confort et bien-être des femmes et enfants ainsi que des travailleuses. Ensemble nous pouvons faire une différence dans la vie des femmes et des enfants victimes de violence et nous vous invitons à poursuivre avec nous ce travail important ainsi qu'à nous joindre dans cette lutte pour un avenir plus sûr et plus juste.

Nous avons hâte de collaborer avec chacun et chacune de vous pour réaliser nos nombreux projets et faire prospérer notre organisation dans la bonne voie.

Cordialement,

Nancy Aguiar, présidente du conseil d'administration

MOT DE LA COORDONNATRICE

Bonjour à toutes et à tous,

Je tiens à exprimer ma profonde gratitude envers chacune des administratrices, travailleuses, bénévoles, donateurs, donatrices et partenaires qui ont, de près ou de loin, contribué à la réalisation de notre mission. Votre humanité, votre engagement et votre générosité ont une fois de plus permis à la Maison de Lina de rester fidèle à sa priorité : offrir des services de qualité aux femmes et aux enfants victimes de violence conjugale.

L'année 2024-2025 n'a pas été sans turbulences. Une période de transition, marquée par le départ de plusieurs intervenantes d'expérience, a amené son lot de défis. Cependant, cette épreuve a aussi été l'occasion d'un renouveau. De nouvelles collègues ont obtenu leur permanence, apportant à l'équipe une belle dose de dynamisme, de positivisme et de nouvelles idées. Grâce à l'engagement de toutes, nous avons su traverser cette tempête avec solidarité. Nous terminons l'année plus unies et plus solides que jamais.

Tout au long de l'année, j'ai poursuivi l'intérim à la coordination générale. L'expérience acquise dans ce rôle m'a permis de continuer de grandir professionnellement, et je l'ai assumé avec dévouement et détermination. Merci à mes collègues pour leur soutien constant — c'est grâce à vous que nous avons pu avancer ensemble, malgré les vents contraires.

Aujourd'hui, la tempête est derrière nous. Ensemble, nous avons traversé cette période difficile avec solidarité et résilience. Pour alléger le fardeau de la coordination et mieux soutenir à la fois la gestion et l'équipe d'intervention, nous avons mis en place un nouveau poste de coordonnatrice clinique. Ce changement marque un tournant important pour notre organisation. Plus que jamais, j'ai l'espoir que les mois à venir se dérouleront sous le signe de la stabilité, de la collaboration et du bien-être, tant au sein de l'équipe que dans la qualité des services offerts aux femmes et aux enfants.

Je vous invite maintenant à découvrir, au fil des pages de ce rapport, l'ensemble des réalisations qui ont marqué notre année 2024-2025.

Bonne lecture,

Laura Michaud, coordonnatrice générale par intérim

SECTION 2

VIE DE LA MAISON

NOTRE MAISON

Salles de bain

Au cours des dernières années, nous avons réalisé de nombreuses rénovations : cuisine, salons, salle de jeux, salle de bain adaptée, bureaux, entrée, salle de réunion, chambres, et plus encore. En ce qui concerne l'intérieur du bâtiment, seules les salles de bain des femmes au 2e étage et la salle d'eau des travailleuses n'avaient pas encore été rafraîchies. L'an dernier, nous avons obtenu un financement pour leur rénovation. Les travaux des salles de bain ont été réalisés cette année, et ceux de la salle d'eau sont prévus pour le début de l'année prochaine.

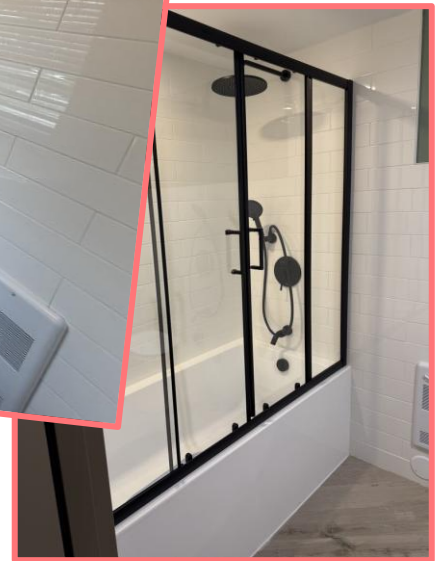
Voici un aperçu de la transformation.



Avant



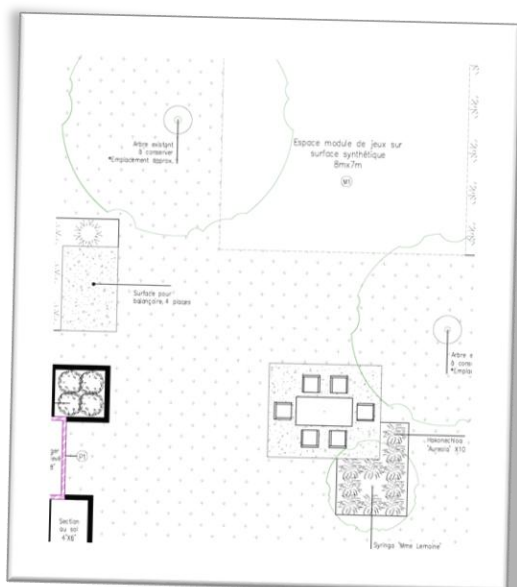
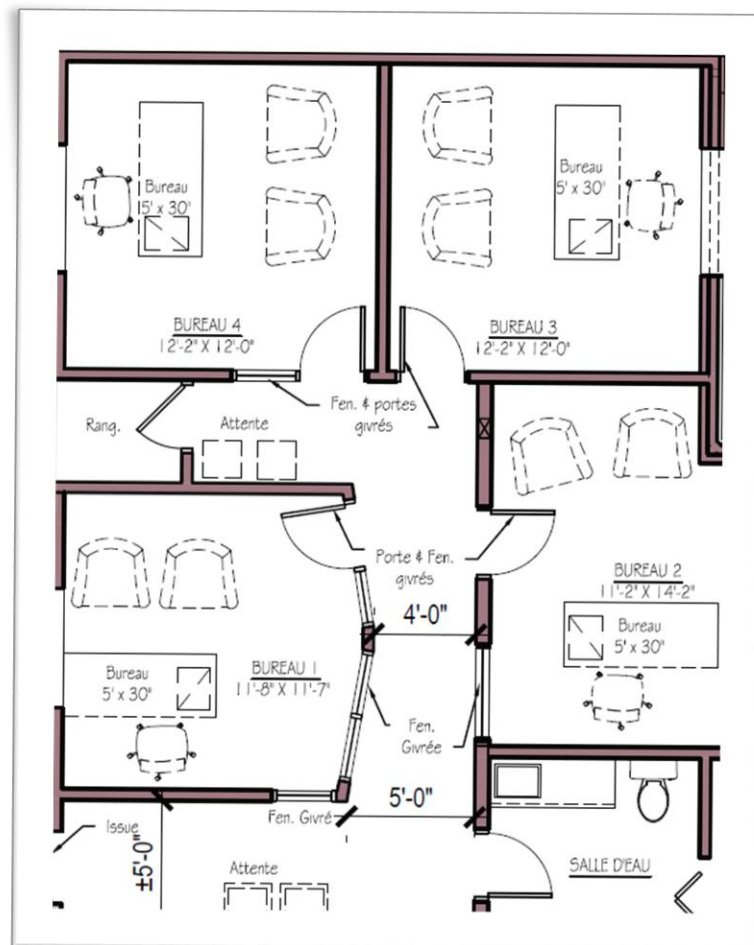
Après



Aménagement des vides-sanitaires

Nos services augmentent d'année en année, notre équipe s'agrandit, mais malheureusement, nos espaces de rangement et nos bureaux ne suivent pas la même croissance. Cette année, nous avons obtenu un financement dans le cadre d'un appel de projets de la Ville de Laval, pour amorcer la phase 1 de notre projet d'aménagement des vides sanitaires. Ce projet vise à créer quatre bureaux de rencontre externes ainsi que 19 espaces d'entreposage, à la fois pour les femmes hébergées et pour nos besoins internes. Ces aménagements seraient réalisés dans les vides sanitaires actuellement inhabitables de notre immeuble.

Il s'agit d'un projet d'envergure. La première phase comprend les expertises nécessaires, la production de plans par des architectes et des ingénieurs, le dépôt des demandes de permis, ainsi que l'obtention d'une soumission réelle en vue de l'exécution des travaux.



Aménagement de la cour arrière

Depuis plusieurs années déjà, nous rêvons d'aménager notre cour arrière en une oasis de paix pour les femmes et leurs enfants. Cette année, nous avons reçu deux dons significatifs — l'un de Vincent Barrette de Royal LePage, via la Fondation Un toit pour tous, et l'autre dans le cadre de l'Omnium Isolation RGC & Desjardins St-Denis — qui ont été affectés à l'aménagement de la cour. Nous espérons pouvoir compter sur d'autres dons au cours de la prochaine année afin de concrétiser ce projet à l'été 2026.

Bilan de santé de l'immeuble

Cette année, nous avons réalisé le bilan de santé de notre immeuble afin d'obtenir un portrait clair des travaux à prévoir au cours des cinq prochaines années. Une planification des travaux d'entretien est prévue au début de l'année prochaine.

ÉQUIPE DE TRAVAIL

L'équipe

Afin d'offrir l'ensemble de nos services, la Maison de Lina repose sur un noyau solide de travailleuses expérimentées et engagées.

Encore cette année, plusieurs changements ont marqué le secteur des ressources humaines, particulièrement du côté de l'intervention. Nous avons connu plusieurs arrivées, mais aussi plusieurs départs — certains définitifs pour un autre emploi, d'autres en raison de congés de maladie. Le départ de certaines collègues permanentes nous a donné l'occasion de revoir nos besoins et d'ajuster certains postes en conséquence, notamment ceux liés aux services externes et de nuit.

Du côté de l'administration, notre coordonnatrice générale étant toujours en arrêt de travail, Laura Michaud, adjointe à la coordination, a assuré l'intérim de la coordination générale tout au long de l'année. Parallèlement, nous avons poursuivi le remplacement des postes d'adjointe à la coordination et de commis à l'administration afin d'assurer la continuité de nos opérations.

L'année a été marquée par une période de grande turbulence, tant au sein de l'intervention que de la coordination. Le départ de plusieurs intervenantes d'expérience a été une perte importante pour l'équipe. Toutefois, l'arrivée de nouvelles collègues a insufflé un vent de fraîcheur et de renouveau porteur d'espoir. La coordination a également traversé des moments très difficiles. Malgré tout, elle a tenu bon, s'est retournée les manches et, avec l'appui des travailleuses, a gardé le cap en mettant au centre de ses priorités la qualité des services offerts aux femmes et aux enfants.

L'arrivée de Joannie à la coordination clinique, en mars, représente un appui précieux et ouvre la voie à une stabilité et un soutien précieux dans la gestion quotidienne. Je tiens à souligner la résilience et l'engagement de toute l'équipe, qui, malgré les remous, a poursuivi sa mission avec cœur. Merci à chacune d'entre vous pour votre contribution et votre dévouement.

Comité social

Chaque année, les membres du comité social organisent diverses activités visant à renforcer les liens au sein de l'équipe. Ces initiatives favorisent la cohésion, l'entraide et un sentiment d'appartenance entre toutes les travailleuses. Le comité est également responsable de l'organisation des soupers de départ pour les collègues qui poursuivent leur cheminement professionnel ailleurs, afin de souligner leur contribution et de les remercier chaleureusement.

Trois soupers de départ ont été organisés cette année. Voici un aperçu des autres activités ayant ponctué l'année :

- Activité des collègues au Pub Ludique Randolph
- Halloween : party et potluck au Centre communautaire
- Souper de Noël : souper au restaurant Sukho Thai et échange de cadeaux

Composition de l'équipe au 31 mars 2025	
Intervenantes permanentes	13
Intervenante contractuelle	0
Intervenante sur appel	14
Préposée à l'entretien ménager	1
Cuisinière	1
Commis à l'administration	1
Adjointe à la coordination	1
Coordonnatrice clinique	1
Coordonnatrice générale	1

Stagiaire

Cette année, les travailleuses ont eu la chance de compter sur le soutien de trois stagiaires qui ont apporté une belle énergie à l'équipe. Nous avons accueilli Débora, étudiante en travail social au Cégep Marie-Victorin, Laura C., étudiante en travail social au Cégep de Saint-Jérôme, ainsi que Souad, étudiante au DEP en comptabilité, inscrite au CFOR à distance. Leur présence, leur implication et leur curiosité ont été grandement appréciées tout au long de leur parcours parmi nous. D'ailleurs, c'est avec bonheur que nous les avons vues poursuivre leur cheminement avec nous après leur stage : Débora et Laura C. se sont jointes à nous comme intervenantes sur appel, et Souad a intégré l'équipe à titre de commis contractuelle à l'administration.

Subvention à l'emploi

Chaque année, nous avons la chance de bénéficier d'une subvention du programme fédéral Emploi été Canada, qui nous permet d'embaucher du personnel pour la période estivale. Cette année, nous avons obtenu une subvention pour embaucher deux intervenantes pour l'été : Hajar et Adriana ont ainsi travaillé avec nous pendant neuf semaines dans le cadre de ce programme. Nous sommes heureuses de compter encore sur elles aujourd'hui, à titre d'intervenantes sur appel.

Supervision clinique

Cette année encore, notre superviseuse clinique, Rolande, a poursuivi son travail d'accompagnement et de soutien auprès des intervenantes. Elle est demeurée présente à toutes nos réunions d'équipe hebdomadaires et a pris part au processus d'évaluation individuelle des intervenantes. Son rôle a été essentiel pour permettre à l'équipe de discuter des situations vécues et d'explorer collectivement divers sujets de réflexion clinique.

En plus de ses fonctions habituelles, Rolande a participé activement aux journées de réflexion et au Lac-à-l'épaule, contribuant à orienter nos décisions de manière alignée avec nos valeurs et nos objectifs. Elle a également offert un soutien précieux à la gestion, en apportant une oreille attentive, de la bienveillance et des conseils avisés. Enfin, elle a aussi contribué à l'implantation des postes de conseillères à l'intervention ainsi que, vers la fin de l'année, du poste de coordonnatrice clinique, en accompagnant l'équipe dans cette nouvelle étape structurante pour notre organisation.

En effet, afin de répondre aux besoins croissants exprimés tant par l'équipe d'intervention que par la coordination en matière de soutien clinique, deux demi-postes de conseillères à l'intervention ont été créés en début d'année; Joannie et Fabienne ont ainsi obtenu un contrat de 16 heures par semaine chacune, à compter de mai 2024. Leur présence a permis de mieux soutenir les interventions au quotidien, en assurant une plus grande cohérence dans les pratiques et en favorisant le partage d'expertise au sein de l'équipe.

La création du poste de coordonnatrice clinique est née d'un besoin clair de mieux soutenir et accompagner l'équipe d'intervention, tout en offrant un appui à la gestion. Ce rôle permet de créer un lien plus constant entre les réalités cliniques et les orientations organisationnelles. L'arrivée de Joannie à ce poste, en mars, représente un appui précieux et ouvre la voie à une stabilité et un soutien rassurant dans le quotidien. Elle apporte un vent de fraîcheur, une écoute présente, et une énergie qui nourrit l'espoir d'un équilibre durable, tant au sein de l'équipe que dans la qualité des services offerts.

Après plusieurs années à accompagner notre équipe, Rolande nous a transmis une richesse de savoirs et a grandement contribué à notre développement, tant dans l'amélioration de la qualité des services offerts aux femmes que dans le renforcement du climat d'équipe. Nous la remercions sincèrement pour son engagement, sa présence et l'impact durable de son accompagnement. Nous lui souhaitons une très belle fin de carrière, tout en nous réjouissant de pouvoir continuer à bénéficier de son soutien ponctuel, selon les besoins.

Lac-à-l'épaule

Notre équipe a pu participer, encore cette année, à un Lac-à-l'épaule. Celui-ci s'est tenu en février à l'Auberge du Vieux-Moulin. Les objectifs du Lac-à-l'épaule de cette année étaient les suivants :

1. Avoir une belle cohésion d'équipe aux moyens de discussions riches et respectueuses et d'activités ludiques.
2. S'offrir du temps de qualité de ressourcement en équipe lors des repas et des activités en dehors du temps de réunion.
3. Suivre une formation sur les types de personnalité afin de mieux comprendre notre comportement et celui des autres, à valider ce que nous sommes et à valoriser notre apport dans une organisation. En plus d'apprendre à apprécier les autres dans leurs différences, la compréhension des types permet de mieux communiquer et de travailler plus efficacement avec les autres.
4. Être mieux outillées pour voir les outils d'intervention et les notions en violence conjugale avec les femmes.
5. Établir une grille des démarches à réaliser lors d'un séjour ou d'un suivi externe et des échéanciers à privilégier pour la réalisation de celles-ci.
6. Mettre en place des moyens pour parvenir à respecter ces échéanciers (plan d'intervention, bilan de mi-séjour/ de suivi, etc.).
7. Établir les limites de nos services et les critères de prolongation de séjour.
8. Établir des positions maison en lien avec les intervenantes de suivi, le dépassement de notre capacité d'hébergement et le ratio des femmes/enfants en maison.
9. Comprendre ce que signifie travailler en maison d'aide et d'hébergement.
10. Valoriser le métier d'intervenante en maison d'aide et d'hébergement.
11. Faire le bilan de la réalisation du plan d'action 2024-2025 et planifier les 2 mois à venir.
12. Obtenir le pouls de l'équipe en ce qui concerne les actions à prioriser en 2025 2026 et en discuter ouvertement.

Les objectifs ont été largement atteints. Nous avons vécu de très beaux moments et, malgré des ordres du jour chargés, nous avons su être productives, tout en restant ouvertes et en allant au fond des discussions. La superviseure clinique était également présente lors du séjour, ce qui a permis d'animer les journées et d'approfondir les échanges. Des journées réflexion ont été planifiées à ce moment afin de poursuivre les démarches amorcées.



Journées de réflexion

À la suite de notre Lac-à-l'épaule, deux journées de réflexion ont été organisées afin de poursuivre le travail amorcé sur la structuration de l'intervention et la gestion des temps de séjour. La première journée a été consacrée à l'élaboration des plans d'action, tant pour les femmes hébergées que pour celles bénéficiant d'un soutien externe. À cette occasion, des guides de bonnes pratiques ont été créés et présentés, afin d'outiller les intervenantes dans leur accompagnement tout au long du suivi. La deuxième journée, quant à elle, a porté sur l'intervention jeunesse. Elle a permis d'arrimer notre nouvelle structure d'intervention avec l'approche jeunesse, tout en réaffirmant l'importance de cette dimension au même titre que celle dédiée aux femmes.

Développement des compétences

Comme chaque année, nous visons à assurer une formation continue aux membres de l'équipe de la Maison de Lina. Encore cette année, l'équipe a pu bénéficier de plusieurs formations. Certaines formations ont été offertes à l'ensemble de l'équipe, d'autres à quelques travailleuses

Formation suivie	Nombre de travailleuses formées
Intervention féministe	7
Intervention jeunesse	2
A-GIR	7
Secourisme en milieu de travail	3
Intervenir auprès de la personne suicidaire (adultes et enfants)	3
Démystifier les statuts d'immigration	2
Outiller les milieux de travail pour améliorer la protection des employées immigrantes victimes de violence conjugale (Milieux de travail alliés contre la violence conjugale -Volet ciblé)	3
Violence conjugale en contexte d'immigration	2
Déboulonner les mythes sur les femmes issues de l'immigration et victimes de violence conjugale	1
Naloxone et réduction des méfaits	14
Webinaire sur les assignations à comparaître	1
Intervention informelle en maison	5
Les types de personnalités MBTI	12
Accueil des femmes en situation d'handicap	4
Formation Lanterne – Prévention de la violence sexuelle chez les 0-5 ans	1
Comportement problématique sexuel chez les enfants	1

GESTION

Conseil d'administration

Comme vous le savez sans doute, un organisme comme le nôtre se doit non seulement de travailler à l'amélioration continue du travail d'intervention, mais également à celui du travail de gestion des ressources humaines et financières. Une bonne partie de cette responsabilité incombe aux membres du conseil d'administration. Merci à toutes les administratrices de votre implication!

Outre le travail habituel de gestion, lors des 8 rencontres régulières et 5 rencontre extraordinaire tenues cette année, les dossiers discutés en conseil d'administration ont été tout ce qui touche la gestion des ressources financières et la gestion des ressources humaines. Outre cela, voici les autres dossiers principaux ayant été abordés lors de nos rencontres :

- La phase 1 du projet d'aménagement des vides-sanitaires;
- La rénovation des salles de bains;
- Les formations;
- La fin de l'exercice de l'équité salariale;
- Le bilan de santé de l'immeuble;
- Le changement de fournisseur d'assurances collectives;
- Les demandes de subventions pour divers projets;
- La gestion d'une plainte;
- Les nombreux congés maladie;
- Les changements de postes;
- L'ajout du poste de coordonnatrice clinique.

Composition du CA au 31 mars 2025	
Présidente	Nancy Aguiar
Trésorière	Judith Bélisle
Secrétaire	Laura Michaud
Administratrice	Mélissa P. Lafleur
Administratrice	Naikysha Thomas
Administratrice	Katherine Hartnell
Administratrice	Rita Boghokian



SECTION 3

SERVICES OFFERTS AUX FEMMES ET AUX ENFANTS

HÉBERGEMENT DES FEMMES ET DES ENFANTS VICTIMES DE VIOLENCE CONJUGALE

Hébergement

Cette année, le nombre de femmes et d'enfants admis en hébergement a de nouveau diminué, et ce, pour une troisième année consécutive. Pourtant, une hausse aurait été attendue, notamment en raison d'une subvention obtenue du CISSSL, qui nous a permis d'ajouter temporairement trois places à notre permis d'hébergement, de novembre à mars. De plus, nous avons régulièrement dépassé notre capacité d'accueil pour répondre à des situations d'urgence, lorsque la vie et la sécurité de certaines femmes étaient gravement menacées.

HÉBERGEMENT	2022-2023	2023-2024	2024-2025
Femmes admises	79 femmes	54 femmes	43 femmes
Enfants admis	38 enfants	28 enfants	36 enfants
Total personnes admises	117 personnes	82 personnes	79 personnes
Taux d'occupation	100,03%	105,02%	109,43 %

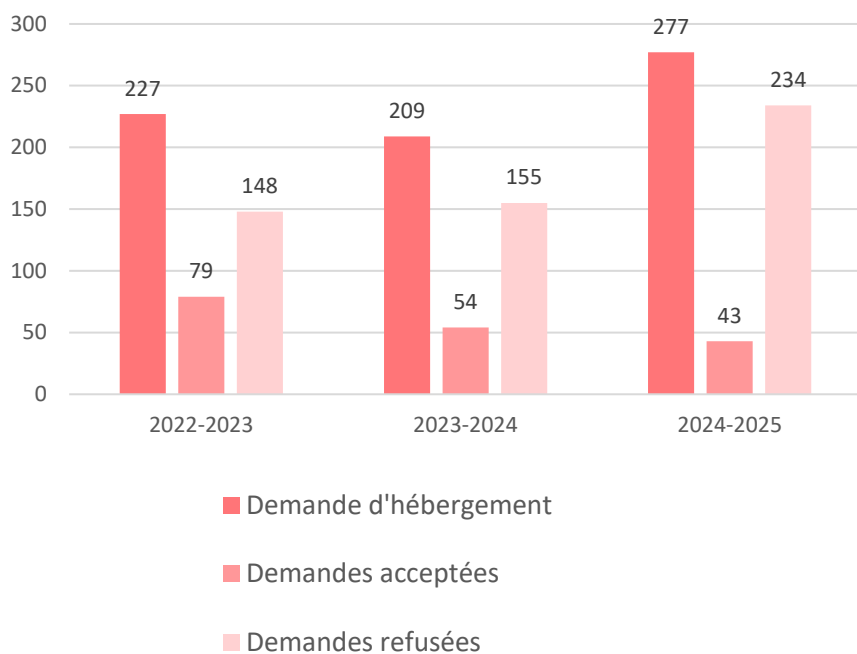
Malgré un **taux d'occupation très élevé de 109,43 %**, cette baisse apparente du nombre d'admissions s'explique principalement par la durée beaucoup plus longue des séjours. Sur les 43 femmes admises cette année, 28 sont demeurées plus de trois mois (ainsi que leurs 22 enfants). Si certains enjeux organisationnels liés au roulement ont pu jouer un rôle, c'est surtout la conjoncture actuelle qui a contribué à cet allongement des séjours. Plusieurs femmes et leurs enfants étaient prêts à quitter plus rapidement, mais se sont retrouvés dans l'impossibilité de le faire, faute de pouvoir se relocaliser. L'accès à un logement abordable et sécuritaire est un obstacle majeur : loyers exorbitants, pénurie de logements disponibles, critères d'admissibilité restrictifs... S'ajoutent à cela de longs processus d'immigration pour certaines, qui retardent leur accès à des ressources essentielles comme les logements sociaux ou les prestations gouvernementales. Ces réalités créent des situations de blocage, qui prolongent les séjours bien au-delà de ce que les femmes souhaiteraient.

Il est important de souligner que, même avec l'ajout temporaire de trois places, notre capacité d'accueil est demeuré largement insuffisante pour répondre à la demande croissante. Cette réalité met en lumière les limites des solutions ponctuelles face à une problématique structurelle. Il est urgent que des mesures durables soient mises en place pour améliorer l'accès au logement pour les femmes victimes de violence conjugale, notamment par l'augmentation significative de l'offre en logements sociaux, communautaires et abordables. De plus, les processus administratifs, particulièrement en immigration, doivent être simplifiés et accélérés afin de permettre à ces femmes de reconstruire leur vie dans la dignité et la sécurité. Nos maisons d'hébergement jouent un rôle essentiel, mais elles ne peuvent porter seules la responsabilité de combler les failles d'un système plus large. Un engagement politique fort est nécessaire pour répondre réellement aux besoins de ces femmes et de leurs enfants.

Étant un hébergement d'urgence, de première étape, la durée habituelle de séjour est de moins de 3 mois.

Cette année, 28 femmes et 22 enfants sont restés entre 3 et 11 mois en hébergement. S'il n'y avait pas d'aussi gros enjeux au niveau de l'accès aux logements et du processus d'immigration, ces 50 femmes et enfants auraient pu libérer leurs places plus rapidement, permettant ainsi d'assurer la sécurité d'autres femmes et enfants.

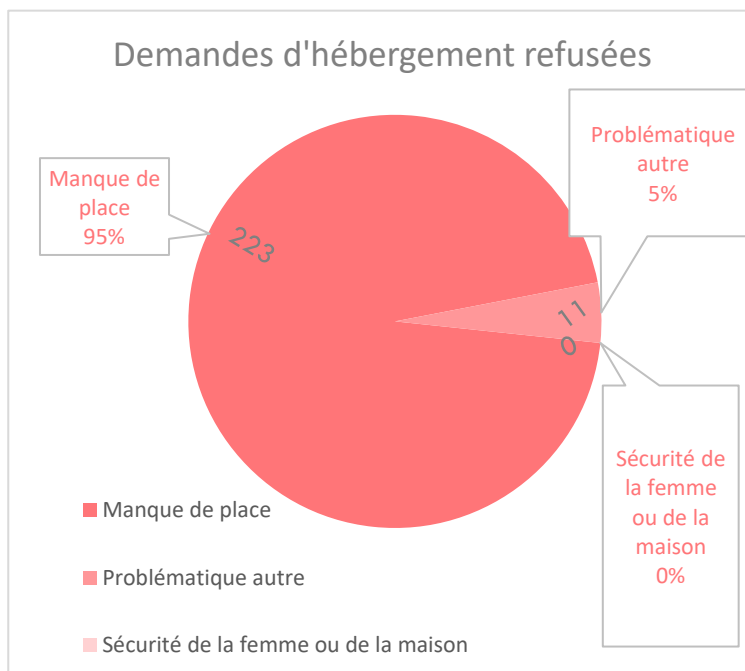
Demandes d'hébergement



SOS violence conjugale reste notre principale source de références avec 54% des femmes admises qui l'ont été via leurs services.

Cette année, nous avons dû refuser 234 femmes et 143 enfants. Sur les 455 femmes et enfants souhaitant être hébergés en raison de la violence conjugale, 80 % ont été refusés faute de place, soit 361 personnes.

Demandes d'hébergement refusées



Témoignages tirés des bilans de séjour des femmes hébergées

« J'ai été accueillie chaleureusement et sans jugement »

« La maison de Lina nous a apporté à moi et ma fille un bonheur inexplicable et une tranquillité d'esprit »

« Tout le monde était adorable, l'ambiance dans la maison était chaleureuse »

« À mon arrivée, je me suis sentie : À l'aise, tranquille, bien accueillie et assistée par toutes les intervenantes de la maison. »

« Workers take the time to answer your questions and help you in anyway they can »

« I wish the other shelters could learn from the staff at Maison de Lina »

« I am more independent and confident in myself »

« Durant mon séjour à la maison de Lina, je me suis sentie : Bien encadrée et confortable avec les femmes et intervenantes. »

« Vraiment, je suis tombé sur une très belle équipe »

« Lors de mon départ, je me sens : Confident in my abilities to maintain a stable living situation for my child »

« J'ai été vraiment satisfaite de la Maison de Lina parce qu'elles traitent les femmes comme des reines et les enfants comme des princes et princesses »

« Je me suis sentie libérée, écoutée et assistée »

« J'ai toujours eu les informations dans dont j'avais besoin »

« J'ai été bien accueillie et orientée »

« Très belle équipe à l'écoute de mes besoins très belle énergie invitante & positive »

Milieu de vie et intervention

Au-delà des lieux physiques, le milieu de vie repose sur des façons d'être et de faire centrées sur le partage et les échanges entre les femmes. Ce contexte permet des interventions informelles, intégrées au quotidien de la Maison.

L'intervention repose sur une approche féministe intersectionnelle, qui aide les femmes à reprendre du pouvoir sur leur vie et à mieux comprendre leur réalité. Cette approche met les femmes au centre des actions, encourage le partage d'expériences et vise des changements autant personnels que sociaux.

Le croisement entre l'informel et le formel renforce le sentiment d'appartenance, les échanges thématiques et les suivis individuels. Chaque femme est jumelée à une intervenante avec qui elle fixe des objectifs, afin de retrouver confiance, comprendre les impacts de la violence conjugale et reprendre le pouvoir sur sa vie.

Enfin, des moments de plaisir partagés avec les femmes et les enfants sont également essentiels. Ils renforcent les liens, brisent l'isolement et offrent des instants de légèreté au cœur du processus de reconstruction.

Accompagnement dans les démarches sociaux-judiciaires

Nous accompagnons les femmes dans les démarches liées à leur vécu de violence conjugale, qu'elles soient juridiques, médicales, sociales ou personnelles. Ces accompagnements sont bien plus qu'un soutien logistique : ils s'inscrivent dans une démarche de reprise de pouvoir et de défense des droits. Être présentes à leurs côtés dans ces moments parfois difficiles ou intimidants permet de renforcer leur confiance, de briser l'isolement et de soutenir leur autonomie dans le respect de leur rythme et de leurs choix.

Interventions de groupe

Différents types d'interventions de groupe ont lieu à la Maison de Lina. Elles se classent en deux catégories :

Rencontres thématiques

Les rencontres thématiques ont fait l'objet cette année d'un effort particulier pour leur développement et leur animation, ce qui a eu un impact positif notable auprès des femmes. Nous avons établi un calendrier précis de thèmes, mêlant sujets liés à la violence conjugale et thématiques plus ludiques, afin de répondre aux besoins variés des participantes. Nous avons également permis aux femmes en post-hébergement de rejoindre ces rencontres, leur offrant ainsi l'accès aux thématiques qu'elles n'avaient pas pu suivre auparavant. Ces rencontres permettent aussi de poursuivre les échanges en suivi individuel. L'objectif reste de collectiviser la problématique et de briser l'isolement

Vivre ensemble

Le « Vivre ensemble » est une réunion de vie communautaire qui a lieu tous les mardis. Cette rencontre permet aux femmes de partager leur vécu, mais également de participer à la prise de décisions relatives au bon fonctionnement de la maison. C'est un lieu d'apprentissage de l'affirmation de soi. Les femmes ont également la possibilité de parler des difficultés liées à la vie communautaire et de trouver des solutions en groupe.

Intervention auprès des mères et des enfants

Place des enfants à la Maison de Lina

Nous reconnaissons que les enfants sont aussi des victimes de la violence conjugale, tout comme les femmes. C'est pourquoi leur accompagnement est tout aussi important. Nous portons une attention particulière à travailler les impacts de cette violence afin de leur offrir un environnement sécurisant où ils peuvent retrouver leur rôle d'enfant et se sentir en sécurité. Bien que nous ayons 2 intervenantes jeunes, nous veillons à ce que toute l'équipe accorde une grande importance à ce volet essentiel de notre travail

Soutien à la mère et renforcement du rôle parental

Nous travaillons en étroite collaboration avec les mères pour les aider à reprendre leur autorité parentale, souvent fragilisée par la violence conjugale. Notre accompagnement quotidien vise à redonner du pouvoir aux mères dans leur rôle parental.

Stratégies d'intervention

L'intervention jeunesse combine rencontres formelles, interventions informelles, activités de plaisir et accompagnement, auprès des mères, des enfants ou des dyades mère-enfant. La référence vers d'autres ressources est aussi privilégiée pour répondre aux besoins spécifiques.

Défense des droits

La défense des droits des mères et des enfants est une priorité. Nous les accompagnons dans leurs démarches auprès de la DPJ, pour la garde des enfants, ou dans leurs interactions avec les ressources jeunesse. Notre rôle est de veiller à ce que leurs droits soient respectés et que les impacts de la violence conjugale soient pleinement reconnus. Malgré des progrès, il reste encore du chemin à parcourir pour une meilleure prise en compte de cette réalité dans les différentes instances.

Activités pour les enfants

Pour redonner aux enfants leur place d'enfants, nous organisons régulièrement des activités ludiques et récréatives, telles que bricolages, jeux de société, sorties extérieures (cinéparc, crèmerie, parcs), et célébrations festives. Ces moments de plaisir permettent aux jeunes de s'évader et de créer des souvenirs heureux avec leur mère.

Réflexion et amélioration continue

Conscients de l'importance de l'intervention jeunesse, nous avons organisé une journée de réflexion dédiée afin d'améliorer la cohérence et la continuité des interventions auprès des mères et des enfants. Cette rencontre a permis de clarifier les rôles, d'impliquer davantage l'équipe et de revoir ou adopter de nouveaux outils pour enrichir notre pratique.

Dans cette optique, nous avons ajouté un poste d'intervenante jeunesse en fin de semaine, assurant ainsi une présence et un accompagnement continus, 7 jours sur 7, pour mieux répondre aux besoins des enfants et des mères.

TÉMOIGNAGE ENFANT – 17 ans

Pour moi la maison de Lina, c'est un lieu d'entraide. Les opportunités que la maison nous offre sont extraordinaires. D'un voyage à la cabane à sucre jusqu'à accompagner les intervenantes pour animer un atelier avec eux dans une école secondaire. Lorsque j'avais des questions et des doutes sur la technique à choisir au collège, les intervenantes m'ont été d'une très grande aide. Leurs conseils et explications ont été très utiles. Leur bienveillance est grandement appréciée.



TÉMOIGNAGE ENFANT – 12 ans

Pour moi la maison de Lina, c'est une maison avec pleins d'opportunités. J'ai aimé les services que vous nous avez offerts, c'était génial. La salle d'adolescents, la salle de jeu et la salle calme ont été amusantes. J'ai aimé quand vous me laissiez sortir dans la cour arrière quand je veux. Toutes les activités que vous avez organisées comme la chasse aux œufs et les boules de Noël ont été très appréciées. Merci pour tout ce que vous avez offert.

TÉMOIGNAGE ENFANT – 10 ans

Pour moi la maison de Lina, c'est une place amusante. Les intervenantes sont super gentilles et elles nous donnent la nourriture de Saint-Hubert à chaque mois et j'ai adoré. J'aime jouer avec les amis et j'ai aimé les toutous qu'elles nous ont donnés. Là-bas c'était formidable.

TÉMOIGNAGE ENFANT – 7 ans

Pour moi la maison de Lina, c'est un endroit où j'ai fait pleins d'amis et j'ai joué avec eux. J'ai aimé les activités comme la chasse à l'œuf, les soirées cinéma, les bricolages et les collations. Les intervenantes étaient géniales. J'ai aimé le toutou qu'une intervenante m'a donné et on a reçu pleins de cadeaux, moi et toute ma famille. J'ai aussi aimé les sorties avec Julie pendant l'hiver. Merci pour tout!

LIGNE D'URGENCE, D'ÉCOUTE, DE RÉFÉRENCE ET D'INFORMATION

En plus d'assurer le suivi des femmes hébergées, les intervenantes assurent une présence téléphonique **24 heures par jour, et ce, 7 jours par semaine**. Bien que les demandes soient diversifiées, il s'agit dans la majorité des cas de consultations téléphoniques (que nous appelons des « écoutes »), auprès des femmes victimes ou de leurs proches, mais également divers professionnels ayant besoin de plus d'informations ou qui ont une question en lien avec la violence conjugale. Nous nous assurons également de diriger, vers d'autres ressources, toute personne ayant des besoins auxquels nous ne sommes pas en mesure de répondre. En plus d'offrir du soutien par téléphone, nous offrons également ce service par courriel ainsi que par messagerie sur notre page Facebook.

Services rendus au téléphone et par courriel

Secteur	Femmes	Jeunesse
Intervention/consultation	194	23
Référence/information	68	18
Autre	115	36
Total	377	77

SERVICES DE SOUTIEN ET D'ACCOMPAGNEMENT SANS HÉBERGEMENT

Suivi externe et post-hébergement femmes

Ces services sont offerts aux femmes qui quittent la ressource d'aide et d'hébergement, mais aussi aux femmes de la communauté, qu'elles soient ou non avec leur conjoint. Les rencontres individuelles servent à poursuivre le cheminement entrepris en hébergement ou à démystifier la violence conjugale pour la première fois. Ces femmes qui nous consultent ont besoin de valider leurs perceptions, d'être écoutées, d'être crues et surtout d'être informées sur leurs droits et recours. Pour certaines, nous développerons des scénarios de protection à la suite de l'évaluation du niveau de dangerosité. De plus, nous les accompagnerons dans les diverses démarches (civil, criminelle, DPJ, relocalisation, etc.). Pour chacune d'elle, c'est un pas vers la reprise de pouvoir sur sa vie.

En 2024-2025, la durée moyenne pour accéder aux services externes était de 99 jours

Au 31 mars 2024, 16 femmes étaient sur la liste d'attente pour accéder à un suivi à l'externe femme

Il y a eu **1112** services rendus à l'externe (femme et jeunesse)

Suivi externe et post-hébergement jeunesse

L'intervenante externe jeunesse a été grandement sollicitée tout au long de l'année, ce qui a confirmé l'importance de maintenir ce service pour répondre aux besoins des mères et des enfants qui ne sont pas ou plus hébergés. En cours d'année, nous avons toutefois réorganisé le poste afin de créer deux postes d'intervenantes externes pouvant intervenir à la fois auprès des jeunes et des femmes. Cette transformation a permis de mieux répondre à la diversité des demandes, tout en assurant une continuité et une flexibilité dans les services offerts.

EXTRAIT D'UN POÈME REMIS À TITRE DE TÉMOIGNAGE

par une femme ayant reçu nos services en soutien externe

« Une oie la vit et la suivit sur quelques pas. Teresa ralentit. Ses bottes tranchaient à côté des pattes palmées de l'oie qui semblait la guider jusqu'à la porte. [...] Elle avait déjà lu dans un livre que les oies étaient sacrées et amenaient le renouveau. »

Mise en contexte :

Ce passage d'un poème écrit par une femme que nous avons accompagnée cette année dans le cadre de nos services externes, illustre avec sensibilité une portion de son vécu. Sans présumer de son intention, on peut y comprendre une métaphore du chemin difficile qu'elle a traversé et de la présence d'un soutien discret dans son parcours. L'image de l'oie qui l'accompagne quelques pas évoque, à nos yeux, le soutien discret mais vital que nous avons tenté de lui offrir : un accompagnement respectueux, une main tendue dans l'ombre, un pas vers le renouveau.

En plus des accompagnements pour les démarches judiciaires, d'autres types d'accompagnement ont également été réalisés au niveau jeunesse, principalement en lien avec la Direction de la protection de la jeunesse (DPJ) et le tribunal de la famille. Que ce soit par le biais de rencontres individuelles, d'accompagnements dans le système socio judiciaire ou d'écoute téléphonique, l'objectif principal demeure le même : diminuer les impacts de la violence conjugale sur la mère, l'enfant et sur leur lien de relation.

Services rendus à l'externe jeunesse

Intervention/consultation	304
Soutien dans les démarches	184
Accompagnement dans les démarches judiciaires	35
Autres	167
Total	690

Rencontres de groupes externes (Groupe de croissance personnelle)

Depuis 2018, la Maison de Lina, en collaboration avec le CAVAC de Laval et les deux autres maisons d'hébergement en violence conjugale de Laval ont mis sur pied un groupe de croissance personnelle qui est offert deux fois par année. Ce groupe axé sur la reprise de pouvoir s'adresse aux femmes adultes ayant vécu de la violence conjugale qui ont fait un certain cheminement sur leur vécu. Il s'agit d'un groupe fermé de 7 à 12 femmes durant 12 semaines, trois heures par semaine. Il n'est pas nécessaire que la femme ait quitté son conjoint pour participer au groupe. À travers différents thèmes abordés au fil des semaines, les objectifs sont les suivants :

- Briser l'isolement, échanger, normaliser la problématique ;
- Comprendre et collectiviser les impacts de la socialisation ;
- Développer un réseau de soutien entre les participantes.

Depuis 2010, ce groupe a fait ses preuves pour briser l'isolement que les femmes vivent. La majorité de ces femmes n'ont pas bénéficié du contact avec d'autres victimes de violence conjugale que procure l'hébergement. Elles se sentent pour la plupart encore isolées et incomprises. Puisque c'est un groupe de femmes d'origine, d'âge, de groupe religieux et de niveau social divers, c'est un échange unique et enrichissant. Les femmes y tissent des liens de compréhension mutuelle et de soutien.

Cette année, nous avons commencé avec 7 femmes, En cours de route, 2 d'entre elles ont dû se désister. Ce groupe était particulier car il marquait le retour d'Hélène du Prélude. Le groupe était petit mais avec des femmes exceptionnelles et enthousiasme de travailler à leur reprise de pouvoir. Certains thèmes les ont marquées, surtout celui sur le contrôle coercitif, qui met des mots sur des violences invisibles et subtiles vécues durant toute la relation.

Cafés-rencontres

Depuis quelques années, nous nourrissions le souhait de mettre en place des cafés-rencontres, dans le but premier de briser l'isolement vécu par les femmes. Afin de répondre à un besoin de plus en plus pressant, nous avons entrepris une planification plus stratégique de ces rencontres.

Le nombre de femmes souhaitant obtenir des services de soutien et d'accompagnement sans hébergement est en constante augmentation, ce qui allonge considérablement nos listes d'attente. Soucieuses de ne pas les laisser sans services, nous avons donc décidé de mettre sur pied des cafés-rencontres spécialement conçus pour elles.

La planification est maintenant terminée, les invitations sont lancées, et les cafés-rencontres débiteront en avril prochain. Dès le début de l'année, les femmes inscrites sur notre liste d'attente pour les services externes pourront donc participer à ces rencontres, qui auront lieu aux deux semaines. Elles y recevront de l'information sur la violence conjugale, le processus judiciaire civil et criminel, ainsi que sur plusieurs autres sujets pertinents pour les soutenir dans leur cheminement.



ADAPTATION DES SERVICES POUR LES FEMMES IMMIGRANTES

Cette année encore, nous avons reçu une subvention du ministère de la Santé et des Services sociaux via le CISSS de Laval pour l'adaptation de nos services pour les femmes immigrantes. La Maison de Lina a notamment maintenu plusieurs mesures mises en place dans les trois dernières années pour augmenter l'accompagnement et la disponibilité des travailleuses pour les femmes issues de l'immigration. Dans le but d'adapter nos services pour les femmes immigrantes, nous avons fait traduire plusieurs documents internes. Nous pouvons confirmer que les accompagnements dans les démarches et la traduction sont très importants et très bénéfiques pour les femmes.

Cette année, 62% des femmes hébergées à la Maison de Lina sont des femmes issues de l'immigration

Les besoins de ces femmes se situent à différents niveaux. Elles ont besoin d'accompagnement dans les appels, d'interprétariat, besoin de notre présence lors des rendez-vous, par exemple à l'aide juridique, à l'aide sociale, chez leur avocate ou encore à l'Office municipal d'habitation. Elles ont besoin d'être rassurées et informées sur la structure et le fonctionnement social. Elles ont besoin de bien comprendre et parfois de démystifier le rôle des policiers, des procureurs, de la DPJ, etc.

16% des femmes hébergées ne parlait ni français, ni anglais, dont certaines ont nécessité l'utilisation d'une interprète

Pour bien soutenir les femmes issues de l'immigration, la Maison de Lina peut compter sur une équipe qui reflète bien la population de la région de Laval. Nous avons une équipe multiculturelle, cela nous permet de rendre nos services accessibles en plusieurs langues. Cette richesse nous permet d'assurer la traduction lors de nos rencontres de groupe ou individuelles avec les femmes hébergées. Cela facilite grandement l'intégration à notre ressource, le développement des liens de solidarité entre les femmes, mais aussi un accompagnement des femmes hébergées beaucoup plus efficace.

Avoir ajouté à notre horaire des heures supplémentaires nous permet définitivement de faire davantage d'accompagnements avec les femmes qui ont des besoins particuliers tout en étant toujours aussi présentes pour répondre à l'ensemble des femmes et des enfants que nous desservons. Les subventions reçues nous ont aussi permis de déboursier les frais de taxi pour les nombreuses démarches des femmes immigrantes, d'acheter des écouteurs de traduction pour faciliter les communications et interventions avec les femmes allophones, mais aussi d'acheter des guides d'accompagnement et d'intervention en plusieurs langues.



SECTION 4

ACTIVITÉS
COMMUNAUTAIRES ET
COLLECTIVES

ACTIVITÉS COMMUNAUTAIRES

Le « Comité - Activités femmes et enfants » de notre maison d'hébergement a été très actif tout au long de l'année 2024-2025 en organisant plusieurs activités spécialement pour les femmes et les enfants hébergés, ex-hébergés et en suivi externe de la Maison de Lina. Offrant ainsi l'occasion aux femmes et enfants de partager des moments inoubliables, de briser l'isolement, de se ressourcer, de renforcer des liens sociaux, de profiter du plein air, de se détendre et plus encore, le tout, grâce à l'engagement continu du « Comité - Activités femmes et enfants » merci aux travailleuses impliquées!

Cabane à sucre

Une cinquantaine de femmes et d'enfants ont participé à une sortie à la cabane à sucre. Tous ont pu savourer un délicieux repas traditionnel, visiter une petite ferme avec des animaux et déguster de la tire d'érable. Nous tenons à remercier chaleureusement la **Cabane à sucre Lalande** pour avoir généreusement offert plusieurs billets d'entrée gratuits.

Journée spéciale pour la fête des Mères

Les enfants ont obtenu du soutien du Comité des fêtes pour créer des cartes pour leurs mamans. Toutes les femmes ont reçu des sacs cadeaux, donnés généreusement par **Brianna D'ermo**, nous la

Fête d'été : 20 femmes et 10 enfants présent.e.s!

Cette année fut la plus belle fête d'été depuis plusieurs années! Adriana et Hajar, nos carrières-été, ont organisé une superbe fête pour les femmes et les enfants! Merci à notre précieux donateur, **Vincent Barrette de Royal LePage**, dont le généreux don a permis de financer entièrement la fête d'été, et même l'achat d'un module de jeu gonflable qui pourra être réutilisé encore et encore !

Soirée feu de camp

Soirée au ciné-parc

Soirée cinéma en plein

Sortie à la crèmerie

Merci à la **Crèmerie Jollipop** d'avoir offert des cornets et/ou slush à chaque femme et enfant hébergé.e.s!

Sortie à la piscine

Journée spéciale pour Pâques

Journée cueillette de pommes

Journée spéciale pour l'Halloween





Chaque **anniversaire des femmes et des enfants** présents en maison a également été célébré avec attention, avec des cadeaux, des gâteaux personnalisés et une décoration festive pour marquer cette journée spéciale

Noël et Nouvel An en maison

Comme chaque année, notre lutin coquin s'est amusé à jouer plusieurs tours aux enfants et aux intervenantes, créant une ambiance joyeuse et festive dans la maison. Toutes les hébergées, accompagnées de leurs enfants, ont également pu profiter de deux brunchs et de deux soupers pour souligner la période des Fêtes. Des activités conviviales, telles que le karaoké, ont animé les journées. Le matin de Noël a été célébré avec enthousiasme par l'ouverture des cadeaux offerts par le père Noël.

Fête de Noël pour l'ensemble des femmes et enfants desservies au courant de l'année

Pour nous, célébrer Noël ou la fin de l'année est bien plus qu'une tradition : c'est un moment précieux pour se retrouver, partager de la chaleur humaine et souligner tout ce qui a été traversé au cours de l'année. C'est aussi l'occasion d'apporter un peu de lumière et de douceur aux femmes et aux enfants qui ont vécu des épreuves, en leur offrant un instant de répit, de joie et d'espoir

Cette année, **plus d'une centaine** de femmes et d'enfants sont venus célébrer avec nous. La participation toujours plus grande à cette fête reflète le lien grandissant que nous tissons grâce à l'élargissement de notre offre de services externes.

Un immense merci à nos fidèles donateurs, **Maria Larosa de la Fondation Valora** ainsi que le **Toy Drive**, qui, année après année, répondent présents avec générosité. Grâce à eux, nous avons pu remettre de nombreux cadeaux aux femmes et aux enfants, apportant joie, réconfort et des étoiles plein les yeux pendant cette période festive. Un GRAND merci également à **Vincent Barrette de Royal LePage** pour le délicieux buffet que nous avons pu offrir grâce à son généreux don encore cette année!

Fête Aïd

À l'occasion de l'Aïd, la cuisine a été décorée aux couleurs de la fête, créant une atmosphère chaleureuse et festive. La cuisinière a préparé des plateaux de pâtisseries ainsi qu'un repas traditionnel, qui ont été très appréciés. De la musique traditionnelle a également été diffusée pour souligner ce moment de célébration.

Journée spéciale pour la Saint-Valentin

La Saint-Valentin a été l'occasion de célébrer l'amour que chaque femme porte envers elle-même. Pour marquer ce moment, chaque femme a reçu une rose blanche, une carte accompagnée d'un message spécial, ainsi que de délicieux chocolats. Un grand merci à Michka Fleuriste pour le généreux don des roses.

ACTIVITÉS COLLECTIVES

Assemblée générale annuelle 2023-2024

Notre dernière assemblée générale annuelle a eu lieu le 19 juin 2024. Tous nos membres et partenaires ont été conviés afin de participer à notre AGA. La rencontre, toujours aussi pertinente, a permis d'accueillir 25 personnes.



12 jours d'action contre la violence faite aux femmes

Dans le cadre des 12 jours d'actions contre les violences faites aux femmes, plusieurs initiatives ont été déployées afin d'informer, de sensibiliser et de mobiliser autour des multiples formes de violence que peuvent vivre les femmes. Un affichage thématique a été installé dans le corridor menant à la cuisine, présentant chaque jour un type de violence (psychologique, économique, judiciaire, sexuelle, contrôle coercitif, etc.) avec des définitions claires et des exemples concrets pour favoriser la compréhension et l'identification. Deux activités collectives ont également été proposées lors du Vivre-Ensemble : un quiz interactif sur les violences faites aux femmes, mettant en lumière certaines lois récemment mises en vigueur, ayant un impact direct sur la protection et les droits des femmes; ensuite, une activité de projection personnelle, symbolisée par un mannequin, a été réalisée. Les femmes ont partagé leurs aspirations, leurs forces et leurs reprises de pouvoir, créant un moment fort de solidarité. Le mannequin, décoré de ces messages, a été exposé à l'entrée de la Maison comme symbole de résilience, d'espoir et de puissance féminine. L'ensemble de ces actions a contribué à créer un espace sécuritaire, éducatif et mobilisateur. Cette initiative s'inscrit dans notre engagement à promouvoir l'égalité, la dignité et la sécurité de toutes les femmes.



8 mars

Dans le cadre des activités de la Journée internationale des Droits des Femmes, le 8 mars, les femmes ont été invitées à participer à un brunch organisé en collaboration avec la BAAF. Ce moment convivial a permis d'échanger sur les luttes féministes et de renforcer les liens entre participantes. En soirée, un film portant sur les droits des



SECTION 5

ACTIONS EXTERNES (SENSIBILISATION, FORMATION, CONCERTATION)

PRÉVENTION, PROMOTION ET SENSIBILISATION

La Maison de Lina mène chaque année diverses activités de prévention, de sensibilisation et de promotion dans la communauté. Ces interventions, réalisées dans les milieux scolaires, communautaires, institutionnels ou autres, visent à faire connaître la problématique de la violence conjugale, à briser les tabous qui l'entourent et à favoriser une meilleure compréhension de ses impacts sur les femmes et les enfants qui en sont victimes. Elles permettent également de rendre visibles les ressources existantes, de promouvoir des relations égalitaires et de mobiliser la population autour de la lutte contre la violence conjugale.

Projet de sensibilisation Incognito 2.0

Le projet « Incognito 2.0 » s'est poursuivi cette année. Il s'agit de remettre de l'information aux femmes que nous rencontrons de manière sécuritaire et discrète. La rédaction du contenu est terminée. Le contenu a été envoyé à la traduction, il ne restera que l'impression et l'assemblage l'an prochain.

Entente PAC-VC

Nous avons poursuivi le projet cette année, en maintenant notre collaboration avec les deux autres maisons de Laval, la DPJ et CHOC. Cette continuité vise à offrir un soutien concerté aux familles vivant de la violence conjugale, en mettant l'accent sur la sécurité et le bien-être des enfants. Nous avons poursuivi le projet cette année, en maintenant notre collaboration avec les deux autres maisons de Laval, la DPJ et CHOC. Cette continuité vise à offrir un soutien concerté aux familles vivant de la violence conjugale, en mettant l'accent sur la sécurité et le bien-être des enfants.

Opération nationale concertée en prévention de la violence entre partenaires intimes (ONC-VPI)

Le mercredi 27 novembre dernier, à l'initiative de la Sûreté du Québec, s'est tenue l'opération nationale concertée en matière de prévention de la violence entre partenaires intimes dans le cadre des 12 jours d'action contre la violence faite aux femmes et aux filles. Partout au Québec et de manière simultanée, les services policiers, les organismes d'aide et les partenaires gouvernementaux se sont unis afin de sensibiliser la population à la violence entre partenaires intimes et faire connaître les ressources. Il s'agit de la plus grande opération de prévention en matière de violence entre partenaires intimes au Québec.

Pour une troisième année consécutive, ces activités se sont tenues principalement à des endroits stratégiques sur le réseau routier, mais certaines ont eu lieu sous forme de kiosques ou de patrouille à pied. Encore cette année, la majorité des services de police municipaux (dont le Service de Police de Laval) et des corps de police autochtones se sont joints à cette opération concertée.

La lutte contre la violence entre partenaires intimes doit être collective pour être efficace. Tisser un filet de sécurité autour des personnes victimes et de leurs enfants permet de leur assurer une meilleure protection et facilite l'accessibilité aux ressources disponibles pour elles. Il suffit d'une seule main tendue pour changer la vie d'une personne victime.

Régionalement, nous avons également participé, pour la première fois, à cette opération en collaboration avec le Service de Police de Laval, la Maison le Prélude, la Maison l'Esther ainsi que la TCVCASL. Nous avons eu la chance de distribuer des dépliants de SOS violence conjugale ainsi que des dépliants de nos ressources lavalloises en violence conjugale à des centaines de personnes au Carrefour Laval lors de cette journée.



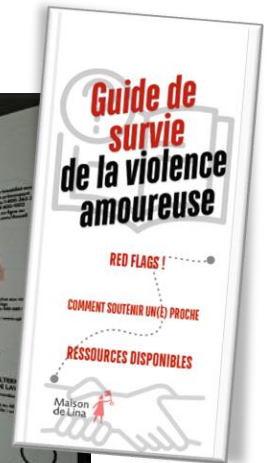
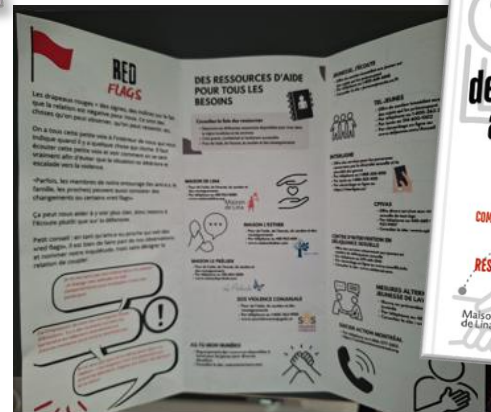
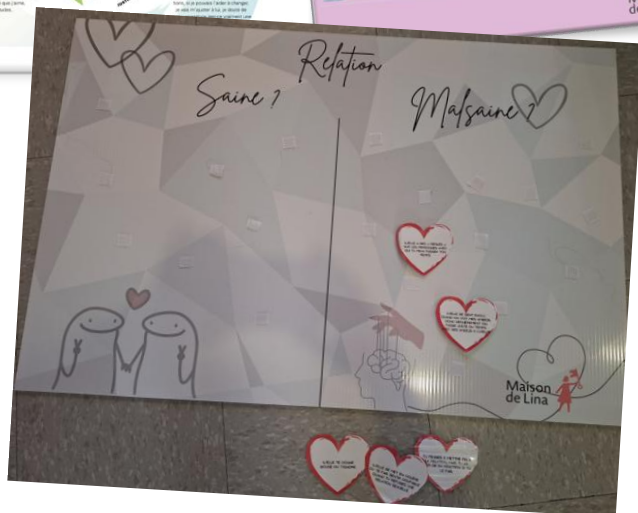
Préven-Quête 2.0

Préven-Quête est pour nous depuis quelques années un projet qui nous tient à cœur. Étant impliqué depuis le début et voyant à quel point ce projet innovateur a été bénéfique pour sensibiliser bon nombre d'adolescent.es à la violence dans les relations amoureuses, nous tenions à poursuivre notre implication afin de sensibiliser le plus grand nombre d'élèves du secondaire 4 des écoles secondaires de Laval. Toujours en collaboration avec nos précieux partenaires, soit; Immersia, CSSL (centre de service scolaire de Laval) CISSSL, Service de Police de Laval, Maison Le Prélude, Maison L'Esther, Mesures Alternatives jeunesse (MAJL), nous avons répondu à la demande de 2 écoles secondaires. Ce sont donc l'école CQPEL, et l'École secondaire Saint-Martin qui ont pu bénéficier de ce projet. La réponse au programme a encore une fois été très positive autant pour les jeunes que pour le personnel scolaire. Au total, environ 372 élèves ont été rejoints par cette initiative.



Kiosque d'informations sur la violence

Nous avons effectué un kiosque de sensibilisation sur la violence amoureuse à l'école Saint-Maxime à l'occasion de la Saint-Valentin. En plus d'une de nos intervenante jeunesse et notre stagiaire, une jeune hébergée nous a accompagné pour cette sensibilisation. Le kiosque a accueilli plus d'une centaine d'étudiants qui ont pu repartir avec de la documentation et des articles promotionnels de la Maison de Lina. Pour l'occasion, nous avons pu mettre de l'avant nos nouveaux outils, dont une pancarte interactive, qui ont permis aux élèves de réfléchir sur les comportements, souvent banalisés, associés à la violence amoureuse chez les jeunes.



FORMATIONS

La Maison de Lina offre des formations spécialisées sur la violence conjugale à divers milieux professionnels et institutionnels. Ces formations visent à favoriser une meilleure compréhension des réalités vécues par les femmes victimes de violence conjugale, à mieux faire comprendre la problématique ainsi que ses conséquences, à en déconstruire les mythes et à outiller les intervenant.e.s pour qu'ils et elles puissent mieux repérer, accompagner et orienter les personnes concernées.

Formation des intervenantes DPJ et DPJE

Cette année, nous n'avons pas offert de formation aux intervenants de la DPJ, car ceux-ci ont choisi de se former au modèle PEVC (Protection des Enfants en contexte de Violence Conjugale), un modèle actuellement déployé à l'échelle provinciale. Ce choix vise à harmoniser les pratiques autour de cette problématique. Nous souhaitons vivement être inclus dans ce projet au cours de la prochaine année afin de contribuer activement à cette démarche et de poursuivre la création de lien avec la DPJ de Laval.

Formation au Service de Police de Laval

Une nouvelle mouture de la formation des policiers est en cours avec une belle brochette de collaborateurs. En effet, afin d'améliorer les services que les victimes reçoivent lors d'une intervention policière, le regroupement des maisons d'hébergement pour les femmes et enfants victime de violence conjugale, le Service de police de Laval, le Groupe d'intervention rapide (A-GIR), le CAVAC et les Maisons d'hébergement de Laval ont travaillé cette année sur une nouvelle mouture de la formation en violence conjugale. Cette formation est planifiée à l'automne 2025.

Formations en collaboration avec l'ALTA

Dans le but de favoriser l'accès des femmes en situation de handicap, victimes de violence conjugale, aux maisons d'aide et d'hébergement de Laval, l'ALTA (Association lavalloise de transport adapté) a mis sur pied un protocole de service il y a trois ans.

Afin d'assurer une bonne implantation et utilisation de ce protocole, nous avons collaboré avec l'ALTA à une tournée d'information et de formation l'an dernier. Cette année, un seul milieu a été sensibilisé dans le cadre de ce protocole : l'Institut Nazareth et Louis-Braille à l'Hôpital juif de réadaptation, à Laval. Au total, 30 employé.e.s de la santé ont été formés (enseignants, infirmières, psychologue, travailleuses sociales, etc.)

Formation représentants syndicaux – FTQ

Afin de prévenir, intervenir et soutenir les employées victime de violence conjugale en milieu de travail et en conformité avec la loi 27, la Fédération des travailleurs et travailleuses du Québec (FTQ) dans son volet santé et sécurité au travail, organise des Journées de formation qui s'adresse aux représentants syndicaux de tous les secteurs de travail. Pour s'assurer de la justesse des propos et d'avoir un point de vue de l'intervention terrain, ils ont sollicité la présence d'une intervenante pour les accompagner dans cette formation. Nous avons pu échanger directement et répondre à des questions qui ont pu faire avancer les réflexions sur la meilleure façon de sécuriser une employée victime de violence conjugale (changement d'horaire, meilleur éclairage du stationnement, accompagnement jusqu'à sa voiture, etc.).

REPRÉSENTATION, CONCERTATION ET IMPLICATION SOCIALE

ALTA - STL - Transport adapté pour les femmes en situation de handicap vivant de la violence conjugale

Le projet d'entente entre le service de transport adapté de la STL et les maisons d'aide et d'hébergement de Laval, visant à faciliter l'accès aux femmes en situation de handicap, a été mis en place il y a trois ans. Une procédure permet désormais à ces femmes de se rendre rapidement et en toute sécurité dans l'une des maisons de Laval, en cas de besoin. Puisque les femmes en situation de handicap vivant de la violence conjugale sont souvent invisibilisées, ce projet représente un pas important vers la reconnaissance de leur réalité.

Cette année, notre protocole s'est élargi : nous pouvons désormais compter sur le soutien du CISSSL pour offrir, au besoin, des visites de préposées aux bénéficiaires et/ou d'infirmières, permettant ainsi de mieux répondre aux besoins des femmes en situation de handicap hébergées.



Protocole d'entente et plan d'action régional avec la Protection de la jeunesse (DPJ)

Au cours de l'année, nous avons révisé et adapté notre protocole d'entente avec la Protection de la jeunesse de Laval afin de mieux répondre à nos besoins communs liés à la problématique de la violence conjugale. Plusieurs rencontres de concertation ont permis de renforcer la compréhension mutuelle des réalités de chacun et d'harmoniser nos services. La désignation de personnes pivots au sein de chaque organisation a facilité cette collaboration, qui a généré des résultats concrets pour la protection des mères et des enfants victimes de violence conjugale. Cette coopération soutenue contribue à offrir des solutions adaptées et à semer une lueur d'espoir pour la sécurité et le bien-être des familles concernées.

Au 31 mars, les travaux de révision étaient complétés ; il ne manquait que l'approbation finale des dirigeants de la DPJ. Nous espérons donc pouvoir signer notre nouveau protocole en début d'année prochaine, et par la suite procéder à la mise à jour du plan d'action régional en lien avec ce protocole d'entente.

A-GIR – Arrimage – Groupe d'Intervention Rapide

Implanté à Laval depuis 1997, le groupe A-GIR (Arrimage – Groupe d'Intervention Rapide) est un mécanisme de gestion des dossiers à haut risque d'homicide, de suicide ou de blessures graves en matière de violence conjugale. La sécurité de toutes les personnes impliquées se retrouve réellement au cœur de l'intervention. Le groupe A-GIR est composé d'une vingtaine de répondants provenant de diverses organisations telles que la Division Urgence sociale, le Service de Police, la Maison l'Esther, la Maison Le Prélude, la Maison de Lina, l'organisme CHOC, le CAVAC, la Direction des poursuites criminelles et pénales (DPCP), le CISSS de Laval, le Bouclier d'Athéna, L'îlot-Centre de crise et de prévention du suicide, le bureau de probation, Mesures Alternatives jeunesse et la DPJ. Encore cette année, la coordonnatrice générale, répondante à la Maison de Lina, a participé aux rencontres semi-annuelles, des cellules de crise et une formation dédiée aux répondant.e.s. Nous avons également référé plusieurs dossiers à haut risque qui parfois ont été géré en gestion concertée et d'autres fois en cellule de crise.



Rencontre régionale

Les rencontres entre les trois maisons d'aide et d'hébergement de Laval ont généralement lieu à la suite des réunions du Conseil des régions du Regroupement. Elles ont pour objectif principal de partager les discussions, orientations et prises de position régionales sur différents enjeux liés à la violence conjugale. Ces rencontres représentent également un espace précieux de concertation, de réflexion commune et de solidarité entre gestionnaires.

Travaillant en étroite collaboration avec les deux autres maisons de Laval, ces échanges réguliers permettent aussi d'assurer un suivi des actions menées conjointement – qu'il s'agisse de formations, de sensibilisations ou de projets communs –, de planifier les prochaines étapes et de prendre des décisions stratégiques, notamment en lien avec le dépôt de demandes de subvention pour des initiatives régionales touchant les trois maisons.

Table de concertation de Laval en condition féminine (TCLCF)

Tout au long de l'année, la Maison de Lina a poursuivi sa participation active aux rencontres des membres de la TCLCF. Plusieurs enjeux liés à la condition féminine y ont été abordés, notamment des sujets touchant les réalités vécues par les femmes dans divers contextes de vulnérabilité. Ces échanges ont permis de nourrir des réflexions collectives autour des besoins, des obstacles et des pistes d'action pour améliorer les conditions de vie des femmes dans la région de Laval.



TCVCASL TABLE DE CONCERTATION EN VIOLENCE CONJUGALE ET AGRESSIONS À CARACTÈRE SEXUEL DE LAVAL

Volet clinique et stratégique

La Maison de Lina a été active au sein de la Table de concertation en violence conjugale et agressions à caractère sexuel de Laval (TCVCASL), tant au volet clinique, où une intervenante a pris part à certaines rencontres pour discuter de situations de cas et partager notre approche, qu'au volet stratégique, composé de décideur·es, auquel la coordonnatrice générale a participé. Cette année, les discussions ont notamment porté sur :

- Les recommandations du Conseil des Lavalloises à la Ville de Laval en matière de violence conjugale ;
- L'organisation de la Marche lavalloise contre les violences sexuelles ;
- La révision des besoins liés aux rencontres stratégiques.

Tribunal spécialisé et Comité local d'intégration de services

Par ailleurs, la coordonnatrice générale a également participé à quelques rencontres du Comité local d'intégration des services (CLIS), mis en place dans le cadre du projet-pilote du Tribunal spécialisé. Ce comité



visé à améliorer l'intégration des services offerts aux victimes, aux personnes contrevenantes et à leurs proches, que leur parcours soit judiciairisé ou non.

RMFVVC

La Maison de Lina est membre du Regroupement des maisons pour femmes victimes de violence conjugale. Sa mission d'éducation, de sensibilisation et de défense de droit, contribue à faire évoluer les lois et les politiques afin de rendre plus adéquates les mesures de protection pour les femmes et enfants victimes de violence conjugale. Dans une perspective de prévention, le Regroupement déploie un éventail de stratégies pour aider tous les acteurs de la société québécoise à mieux comprendre, dépister et agir en matière de violence conjugale. Cette année, la déléguée régionale de Laval, au sein du conseil des régions, était la directrice générale de la Maison de Prélude.

Colloque du Regroupement

Les 31 mai 2024, à Québec, avait lieu le colloque du Regroupement des maisons pour femmes victimes de violence conjugale. Cinq intervenantes de la maison ainsi que notre coordonnatrice ont pu y assister. Cette année, le colloque avait pour thème « L'intervention informelle en milieu de vie ». Ce moment était destiné à se reconnecter à l'intervention informelle qui est une des caractéristiques principales de notre caractère alternatif à l'intervention institutionnelle. La pandémie ayant eu comme impact de mettre de côté ce mode d'intervention nous avons pu reconnecter avec celle-ci afin de l'actualiser de nouveau dans nos maisons. Nous en avons d'ailleurs fait un objectif au courant de l'année et nous souhaitons l'actualiser davantage lors de l'année à venir car l'intervention informelle est un mode d'intervention très important pour nous.

Codéveloppement des gestionnaires

Notre coordonnatrice générale a eu la chance de participer à des rencontres de codéveloppement organisées par le Regroupement. Un groupe de codéveloppement est une activité dans laquelle des gestionnaires des maisons se regroupent afin d'apprendre les unes des autres. Toutes les participantes sont à la fois des enseignantes et des apprenantes, et elles travaillent ensemble à régler des problématiques vécues par les participantes dans leur travail. Chacune apporte autant aux rencontres qu'elle en retire afin d'améliorer les pratiques professionnelles de toutes les participantes.

Comité de travail

Cette année, deux travailleuses de la Maison de Lina ont activement participé à des comités de notre regroupement. L'une d'elles siège au comité Protection de la jeunesse, qui vise à améliorer les pratiques en matière de protection de l'enfance en lien avec la violence conjugale. En sa troisième année, ce comité s'est particulièrement penché sur le programme sociojudiciaire destiné aux situations de conflit sévère de séparation, récemment étendu à plusieurs régions du Québec. Plusieurs alertes ont été émises, soulignant les risques que ce programme fait peser sur la protection des mères et des enfants lorsque la problématique est abordée comme un simple conflit de séparation plutôt que comme un cas de violence conjugale.

Par ailleurs, une autre intervenante a participé au comité d'encadrement chargé de créer une formation sur la violence sexuelle en contexte de violence conjugale, destinée aux maisons membres du regroupement. Ce comité a été mis sur pied à la suite du colloque de l'an dernier portant sur ce sujet. La formation, qui sera déployée l'année prochaine, constituera un soutien important pour les intervenantes confrontées à cette problématique.



SECTION 6

ENGAGEMENT ET RESSOURCES

AUTOFINANCEMENT ET DONATEURS

FündScrip

Nous avons encore cette année continué notre campagne FundScrip. Nous continuons de faire les achats de la maison à l'aide des cartes FundScrip, ce qui nous assure un minimum de ristourne. Nous avons également une fidèle participante, Denise Laforest, qui continue de commander des cartes de façon assidue afin de faire ses épiceries, ses pleins d'essence ou autre. **Merci à Denise !!** Pour faire comme elle, nous vous invitons à visiter notre site Web, sous l'onglet « Faire un don », vous trouverez un lien menant directement au formulaire d'inscription FundScrip. Vous pourrez ainsi nous faire des dons sans même sortir 1 \$ supplémentaire de vos poches!



La Fondation Un toit pour tous de Royal LePage est la plus importante fondation publique au Canada dédiée spécifiquement au financement des maisons d'aide et d'hébergement pour femmes, ainsi qu'au soutien des programmes de prévention de la violence. En guise de soutien, de nombreux courtiers immobiliers font don d'une partie de leurs commissions. De plus, les bureaux Royal LePage partout au Canada organisent diverses activités de collecte de fonds dans plusieurs municipalités.

Cette année, Vincent Barrette a poursuivi son engagement envers notre cause en nous offrant généreusement une partie de ses rétributions issues de la vente de maisons. À lui seul, il nous a remis plus de 9 000 \$ en dons! Une partie de ce montant a été utilisée pour la fête d'été et la fête de Noël des femmes et des enfants. De plus, une somme de 7 000 \$ a été mise de côté pour notre projet d'aménagement de la cour arrière, que nous espérons concrétiser à l'été 2026! **Un grand merci à Vincent et à son équipe!**



VINCENT BARRETTE
COURTIER IMMOBILIER RÉSIDENTIEL

Également, nous avons été approchées pour être bénéficiaires avec 5 autres maisons d'aide et d'hébergement en violence conjugale dans le cadre du Spectacle d'humour bénéfice présenté le 14 mars dernier. Spectacle mettant en vedette Alexandre Barrette. Deux de nos intervenantes ont d'ailleurs pu assister à l'événement. Les rires ont été au rendez-vous et tous les fonds amassés seront remis à la Fondation Un Toit pour tous qui redistribuera les dons pour offrir un soutien précieux aux 6 maisons d'hébergement sélectionnées. Nous avons bien hâte de voir la retombée de cette soirée et connaître le montant amassé pour nous! Un grand merci à Cassandra Lalonde de Royal LePage Humania de nous avoir approchées pour cet événement!

**FONDATION
PHARMAPRIX
POUR LA SANTÉ DES FEMMES**



Cette année, nous avons eu la chance d'obtenir un généreux don de 10 765\$ de la Fondation Pharmaprix, dans le cadre du programme pour la santé des femmes. Nous les remercions sincèrement pour cette initiative et cet apport financier précieux à notre mission!

Omnium organisé par Isolation RGC et Desjardins & St-Denis

Le 27 septembre 2024, un événement exceptionnel de levée de fonds a eu lieu au profit de notre organisme. Desjardins et St-Denis inc., ainsi que Isolation RGC, se sont unis pour organiser une journée mémorable.

Un grand merci aux organisateurs du tournoi de golf !

Nous souhaitons exprimer notre sincère gratitude à tous ceux qui ont contribué au succès de cet événement. Grâce à votre engagement et votre générosité, nous avons pu récolter des fonds essentiels pour soutenir notre maison d'aide et d'hébergement pour les femmes et les enfants victimes de violence conjugale. En plus de la remarquable somme de 15 030 \$ générée par le tournoi, nous avons également récolté 1 745 \$ en espèces à notre kiosque. Aussi, grâce à notre visibilité lors de cet événement, nous sommes confiantes de constater des retombées dans les semaines et mois à venir via nos mécanismes habituels de soutien financier (Fundscrip et Canadon via notre site web: <https://maisondelina.org/faire-un-don/>)

Un immense merci également à tous les participants et partenaires qui ont joué un rôle clé dans cette journée. ❤️



 <p>La Rosée</p>	<p>Nous tenons à remercier chaleureusement le Groupe d'entraide La Rosée pour l'aide précieuse qu'il apporte aux femmes et aux enfants ayant accès à nos services. Grâce à ce partenaire, les femmes peuvent bénéficier d'un soutien vestimentaire et matériel pour obtenir des articles essentiels à leur quotidien. Comme elles doivent souvent quitter rapidement le domicile conjugal, elles arrivent fréquemment avec peu d'effets personnels, ayant dû laisser de nombreuses choses derrière elles. Un grand merci à toute l'équipe de La Rosée, de la part des femmes, des enfants et de l'équipe de la Maison de Lina, pour contribuer à leur offrir un nouveau départ.</p>
 <p>VALORA</p>	<p>Autre soutien récurrent, celui de madame Maria Larosa de l'association Valora et de son équipe qui organise, chaque année, une collecte de cadeaux pour les femmes et les enfants des maisons d'aide et d'hébergement des régions de Laval, Laurentides et Lanaudière. Nous remercions grandement cette femme impliquée et généreuse, ainsi que toutes les personnes qui ont accepté, grâce à Maria, de soutenir les maisons d'aide et d'hébergements pour femmes et enfants victimes de violence conjugale. MERCI! C'est d'ailleurs dans le cadre de l'initiative de Maria que la fondation Mirella et Lino Saputo nous ont offert un généreux don en argent pour une deuxième année consécutive!</p>
	<p>Pour une cinquième année consécutive, Carolyn et son équipe nous ont remis des cadeaux de Noël pour les femmes et les enfants à qui nous venons en aide grâce au Carolyn's Toy Drive. Son geste d'une grande générosité a permis de gâter tout le monde! Encore, merci beaucoup!</p>
	<p>Tous les ans, nous avons la chance de compter sur Moisson Laval afin de recevoir de nombreux dons de nourriture une fois par semaine. Cette année, nous avons reçu 9043 kilogrammes de nourriture! MERCI!</p>
	<p>Notre super collaboration qui avait débuté il y a maintenant 7 ans avec le St-Hubert Express s'est poursuivie toute l'année! Un souper par mois est offert aux femmes et enfants hébergés, merci à St-Hubert de leur offrir cette petite douceur!</p>
	<p>Depuis bientôt 4 années, l'organisme HOP la rentrée et leurs généreux donateurs, accompagnent la Maison de Lina en offrant aux enfants des sacs à dos et des effets de scolaires pour la rentrée. Leur collaboration et leur disponibilité pour les mères et les enfants sont précieuses pour l'organisme. Merci!</p>



Nous avons également reçu plusieurs dons sur la plateforme CanaDon qui est reliée à la section « Faire un don » sur notre site web. ! Nous avons obtenu 1 270\$. En plus des quelques personnes anonymes à nous avoir remis des dons, **merci à toutes les personnes qui nous ont donné** via cette plateforme.

Solange Maheu

Denis Larivée

Marylou Lozza

Maria Katiforis

François Vanier

Gestion Gitel Inc.

Autres donateurs

Nous avons la chance de pouvoir compter sur de généreuses donatrices et de généreux donateurs. Leur soutien financier ou matériel et leur générosité permettent, aux femmes et aux enfants qui utilisent nos services, d'avoir un meilleur séjour et un soutien plus complet. **Nous remercions donc celles et ceux qui ont soutenu notre organisation cette année:**

MERCII !!			
Annie Candussi	Église Holy name of Jesus	Magasin Annie et Stella	Sylvie Paul
Brianna D'Ermo	Gélato Jollipop	Nicole Dubé	Tornatech
Cabane à sucre Lalande	Hader	Renaud Bray place Rosemère	Ville de Laval au Centre de la Nature
Claudine	Kelly-Anne Brisebois	Sabrina Colella-Centazzo	Wayne
Club de tricot – Loisir du 400	L'Avenue, Justice alternative	Sekure Payment Experts	Participants au tournoi de golf Isolation RGC et Desjardins & St-Denis – don en argent en plus du chèque remis de la part de l'organisation
Conseil Régionale FTQ	Les Grands Ballets Canadiens de Montréal	Spa finlandais	
District 22	Line Paquet	Suzy Shier	



MERCI!



BÉNÉVOLAT

Merci à nos généreuses bénévoles qui nous ont offert de leur temps cette année :

Christine Bélanger, Micaline Saul, Shaimaa Ibrraham, Sandra Lafleur, Maika Viel, Inika Maillé, Housseina Baldé, Sabrina Cappadoro, Stéphanie Tsiolis, Coralie Jérôme, Frédérique Desrosiers, Yamina Chergui et France Vallée qui nous ont offert du soutien divers en lien avec les enfants.

Cette année monsieur Gaétan Laliberté a joint notre équipe de bénévoles afin de nous soutenir de façon assidue. Depuis la moitié de l'année, monsieur Laliberté nous livre généreusement notre commande de nourriture de Moisson Laval toutes les semaines. UN GROS MERCI pour ce soutien si précieux !!

Quelques membres des familles des travailleuses se sont également impliqués à divers niveaux, merci de faire partie de la grande famille de la Maison de Lina et de nous prêter main-forte année après année!

Nous avons davantage travaillé cette année à la formation et l'intégration de nos bénévoles. Nous souhaitons, pour les années à venir, bonifier encore plus ces aspects pour intégrer encore plus de bénévoles si précieux à notre mission.

PARTENAIRES :

Garderie et camp de jour

Depuis plusieurs années, nous avons la chance de compter parmi nos partenaires, une garderie ainsi qu'un camp de jour pour l'été, pour accueillir les enfants qui sont hébergés à la Maison de Lina. En effet, ils gardent deux places en garderie et deux places en camp de jour pour les enfants qui sont hébergés avec leur mère. Ce genre de partenariat est précieux pour la Maison de Lina et cela permet d'accroître l'autonomie et de donner du répit aux mères qui passent par notre maison.

Voici d'autres de nos précieux partenaires :

- A-GIR
- ALTA
- ALTA
- CDCL
- Centre d'aide aux victimes d'actes criminels de Laval (CAVAC)
- Centre de bénévolat Moisson Laval
- Centre de crise lavallois (L'Îlot)
- Centre de services scolaires de Laval
- Centre des femmes de Laval
- CHOC
- CISSSL
- CPIVAS
- IVAC
- Le Bouclier d'Athéna
- Les Maisons 2e étape
- Maison l'Esther
- Maison le Prélude
- Maison Marie-Marguerite
- Protection de la jeunesse
- Rebâtir
- Regroupement des maisons pour femmes victimes de violence conjugale
- Relais femmes
- ROILL
- Secrétariat à la condition féminine
- Service de Police de Laval
- SOS Violence conjugale
- STL
- TCLCF
- TCRI
- TCVCASL / CLIS
- Urgence sociale de Laval
- Ville de Laval

LA MAISON DE LINA EST MEMBRE DE :



REGROUPEMENT DES MAISONS
POUR FEMMES VICTIMES
DE VIOLENCE CONJUGALE



REMERCIEMENTS

Les femmes et les enfants victimes de violence conjugale sont notre raison d'être.

Nous tenons à les remercier pour la confiance qu'ils nous témoignent et à leur rendre hommage pour le courage dont ils font preuve.

Notre plus grand rêve serait évidemment de ne plus exister...

En attendant de l'atteindre, nous nous engageons à toujours être là pour héberger, défendre et aider ces femmes et ces enfants, pour qui autant Lina que Jinane, auraient souhaité une meilleure vie.

Merci à ces deux femmes et à toutes les autres tout aussi inspirantes.

Maison
de Lina



T 450 962-8085

F 450 627-0489

C.P. 1705, Succursale Saint-Martin
Laval (Québec) H7V 3P9
maisondelina.org